



“De Vooruit in Gent vroeg ons hun stookplaats te renoveren. Nu brengen we samen met de opdrachtgever alle afvalstromen in kaart en onderzoeken hoe we alles kunnen optimaliseren.”

BAST architects & engineers: ambassadeurs van bio-ecologisch bouwen

Een bio-ecologische woning. Een huis uit emissie-arme, na-groeibare, recycleerbare en gerecycleerde materialen. Een huis dat gebruik maakt van energiebesparende en water-zuinige technieken en huishoudtoestellen. Alles goed geïsoleerd en geventileerd, voor een gezond en aangenaam binnenklimaat. Een utopie? Een droom voor sommigen misschien. Maar werkelijkheid voor Alexis Versele, Bruno Deraedt en Stefanie Neerinck van BAST architects & engineers. Samen met hun enthousiast team medewerkers belichamen de drie vennoten bio-ecologische bouwoplossingen. “Natuurlijk willen we mooie dingen realiseren. Maar nooit ten koste van duurzaamheid.”

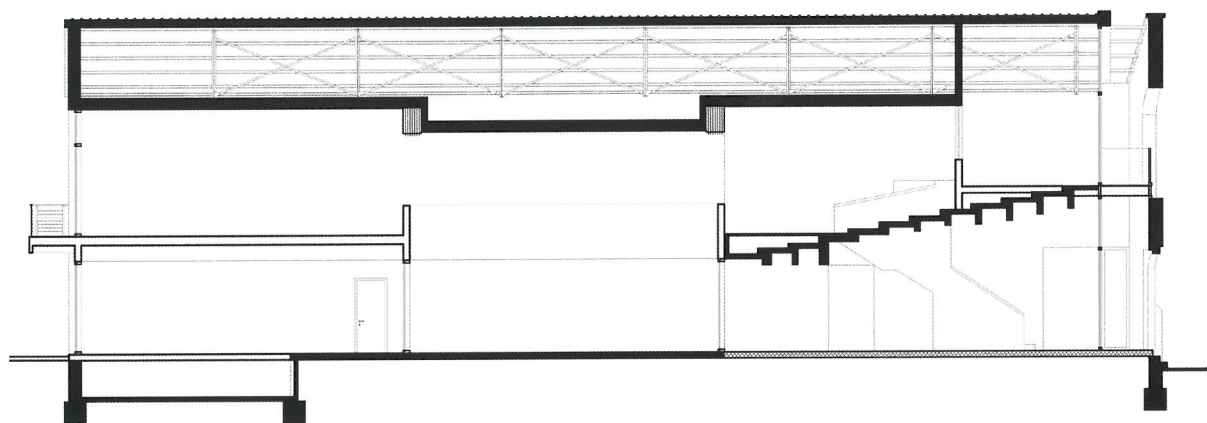
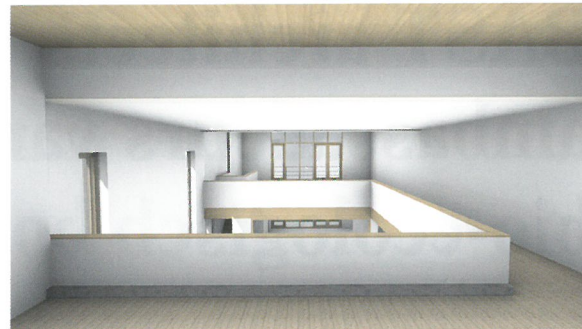
Ontstaan

Al sinds 1986 is Alexis Versele bezig met duurzaam bouwen. Zowel als architect als onderzoeker. Dat laatste sinds 1992 aan de KaHo Sint-Lieven, dat ondertussen met KULeuven fuseerde tot 'Odisee'. Die combinatie in ervaring zorgde voor raakvlakken tussen twee werelden: wetenschappelijk onderzoek en praktijkgerichte uitvoering van architectuuropdrachten. In mei 2013 kwam daar met de fusie 'BAST architects & engineers' een wereld bij. Toen sloegen 'Alexis Versele architecten' en 'IADB-Ingenieur Architect Deraedt Bruno' de handen in elkaar.

Bruno's 'Interprofessioneel Adviesbureau voor Duurzame Bouwtechnologie' bestaat al sinds 1995. Het bureau ontwikkelde betrouwbare bouw- en verbouwmethoden met oog voor bio-ecologische perspectieven. Ook architect Stefanie Neerinck, met ook een postgraduaat bio-ecologisch bouwen, sloot zich bij het duo aan.

Zowel op stedenbouwkundig, architecturaal als bouwtechnisch vlak voelt het fusiebureau BAST archi-





itects & engineers zich in zijn sas. Met specialisatie in bouwmethodek, stabiliteit en technische uitrustingen voor houtskeletbouw. Niet alleen bracht die fusie de ervaring van de drie vennoten samen, de smelting versterkte ook het interprofessionele karakter ervan.

Doorleefd, cultureel concept

Welke missie BAST vooropstelt? "Een duurzame wereld, daar streven we naar", klinkt Bruno vastberaden. "Met een evenwicht op ecologisch, economisch en sociaal vlak. Van lokale tot planetaire schaal. We zijn ons bewust van onze persoonlijke verantwoordelijkheid in het groter geheel. 'Duurzaam bouwen' is geen modetrend of marketingstrategie. Maar een doorleefd, cultureel concept. Net als een beperkte ecologische voetafdruk. Bovendien leggen we een accent op een mens- en milieu-gerichte benadering. Gebouwen moeten energie opwekken in plaats van te verbruiken. En bovenal moeten ze gezonde en leefbare ruimtes scheppen voor de mens." "We kiezen bio-ecologische materialen en technieken", vult

Stefanie Neerincx aan. "Die zijn hernieuwbaar, nagroeibaar en van lokale herkomst. Ook hebben we aandacht voor eenvoud en herkenbaarheid. Dankzij 'lowtech' materialen en technieken van een duidelijke herkomst. En streven we naar een hoge graad van kwaliteit, detail en professionalisme."

Vanuit economisch standpunt gezien, primeert het collectieve voor de coöperatie. "Solidariteit is een basisvoorwaarde om te komen tot gemeenschappelijke ondernemingsvormen. Daarbij zijn schaarste en maximalisatie van individuele verrijking waarden van het oude economische systeem. Wij geloven in een 'circulaire economie'. Daarbij wordt binnen relatief kleine gemeenschappen, steden, gemeenten of regio's gestreefd naar het optimaliseren van lokale potenties. Op vlak van grondstoffenstromen voor productie en consumptie."

Inclusie

Op sociaal gebied is BAST echt wel geëngageerd te noemen. "Op woonniveau zijn we altijd op zoek naar

oplossingen voor kwetsbare groepen", vertelt Bruno. "Oplossingen die we mee uitwerken en implementeren. Duurzame woonvormen met een goed evenwicht tussen publiek, semi-publiek en privacybeleving. Inclusie voor mensen met een beperkt budget is cruciaal voor de sociale mix."

"Op die manier wordt 10 % van onze opdrachten gerealiseerd aan kostprijs. Met die sociale projecten leveren we een bijdrage aan de maatschappij. Omdat we sterk geloven in de omwenteling van de maatschappij: een uiteenlopende een intensere samenwerking tussen gezinnen. In die lijn zijn concepten als 'ruimte delen' en 'cohousing' zaken waar we dagelijks mee bezig zijn."

"Ook eerlijkheid, respect, waardering en persoonlijke ontwikkeling schrijven we hoog aan. Die zorgen voor een evenwicht tussen feiten en intuïtie. Altijd belangrijk in een creatief proces. Op die manier wakker je de creativiteit van alle partijen aan. In het bouwproces streven we naar steeds naar een aangename samen-

werking om in alle collegialiteit en eerlijkheid te evolueren."

De opdrachten van BAST bestaan voor 70 % uit renovatieprojecten. Ook in hun visie over het renovatiegegeven zijn de architecten recht door zee. "We leggen een duidelijke focus op gezondheid en welzijn", spreekt Stefanie klare taal. "Geen overbodige 'pronkarchitectuur'. Een gebouw moet zo lang mogelijk meegaan. Natuurlijk realiseren we graag mooie dingen, maar het mag nooit ten koste gaan van die duurzaamheid. Daarom vinden we technieken een belangrijk onderdeel van onze job. Een gebouw op vlak van modern comfort ombuigen zonder onnodige architecturale ingrepen. Niet renoveren om te renoveren dus."

Synergie

De drie architecten Alexis, Bruno en Stefanie hebben elk hun eigen insteek. "Elke vennoot heeft zijn eigen accent met ecologische insteek", stelt Bruno. "Stefanie focust op nieuwe duurzame concepten en Alexis legt zich meestal toe op de sociale invalshoek. Ikzelf neem vooral het bouwtechnische deel voor mijn rekening."

"We verdelen de opdrachten naar gelang de specialisatie van de vennoot of de band met het project. Hij of zij werkt daarvoor samen met één van onze drie architectuurteams, telkens drie personen sterk. Hiernaast hebben we nog twee teams: één voor stabiliteit en één voor energie en technieken. Een geïntegreerde aanpak. Op die manier komen architectuur, stabiliteit, energie en technieken samen. Met aandacht voor alle aspecten. Duurzaamheid gaat om synergie vanaf het ontwerpniveau."

"Verder werken we vaak op een 'participatieve' manier. We betrekken de bouwheer steeds nauw bij de uitwerking van de opdracht. Samen gaan we dan op zoek naar onderhuidse problemen. Problemen waar de bouwheer misschien niet eens van op de hoogte is. En daar dan oplossingen voor vinden. Voor een duurzamer project, want daar heeft een opdrachtgever altijd meer aan."

"Een mooi voorbeeld hiervan is De Vooruit in Gent. In eerste instantie werd ons gevraagd om de stookplaats te renoveren. Nu brengen we samen met de opdrachtgever alle afvalstromen in kaart en onderzoeken

we hoe we alle stromen kunnen optimaliseren en waaruit dan warmte of energie dan gehaald kan worden. Bijvoorbeeld door energie op te vangen van de danszaal. Al zal dat wellicht een wild idee blijven..."

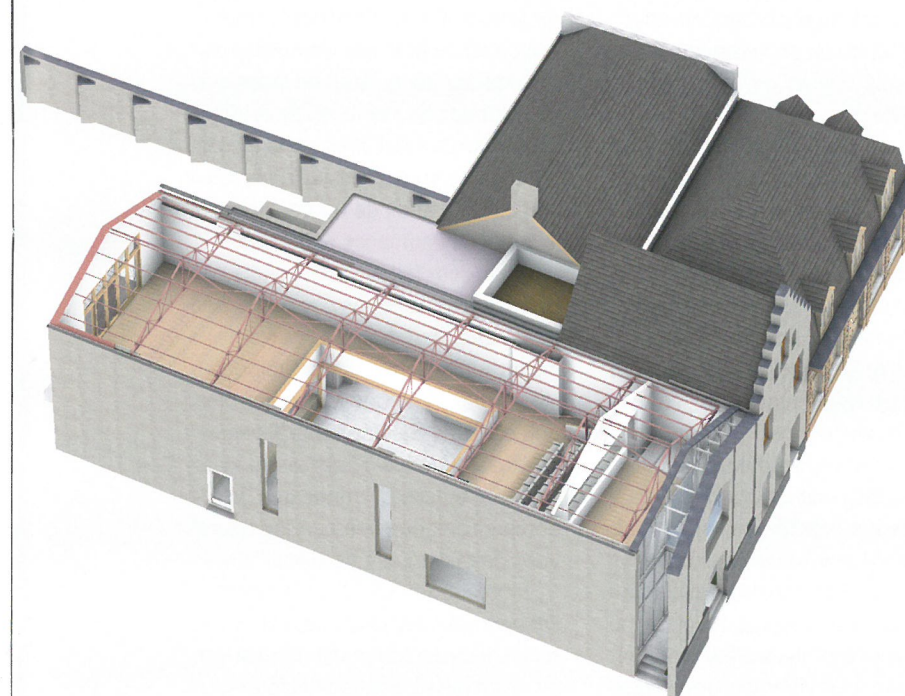
Hieronder beschrijven Stefanie en Bruno enkele middelgrote renovatieprojecten van BAST architects & engineers.

Gewaagde herbestemming

In Avelgem werkt BAST aan een ambitieuze opdracht. Een voormalige bioscoop, café en jeugdhuis worden er samengevoegd en verbouwd tot een interieurzaak met toonzaal, kantoorruimte, polyvalente zaal en opslagruimte. Een opdracht van 'Tanghe Interieurs'. Het project van 1450 m² zou in 2017 afgewerkt worden en is een prachtig voorbeeld van hun coöperatieve filosofie. BAST voorziet in het architecturaal, structureel en energetisch concept van de renovatie. En Tanghe Interieurs zelf staat in voor ontwerp en uitvoering van de interieurinrichting.

"Na een succesvolle samenwerking voor de realisatie van hun eigen woning werden we door de zaakvoerders van Tanghe Interieurs gevraagd om hun nieuwe zaak vorm te geven", kadert Bruno. "Deze familiezaak - intussen aan zijn vierde generatie toe - is momenteel gehuisvest in een ingesloten pand. Langs een inrit centraal in een bouwblok in het centrum van Avelgem. Vanuit hun huidige toonzaal kijken ze uit op de zijgevel van de zaal 'Podia', een evenementenzaal van de familie. Toen Podia de deuren sloot diende zich de kans aan om hier de vernieuwde zaak in onder te brengen."

"Het volledige project omvat drie gebouwen. In het grootste gebouw was vroeger een bioscoop gevestigd. Een zaal die familie Tanghe heeft omgevormd tot evenementenzaal. De originele centrale toegang werd toen dichtgemetseld. Gelukkig bleven de symmetrisch opgestelde betonnen trappen die naar de rode bioscoopstoelen leiden, bewaard."





Tand des tijds

“Onder het trapsgewijs verlagend cinemabalkon vinden we een heel bijzondere ruimte. Gedefinieerd door een ritmische reeks gestaag zakende betonnen balken. Die is aan de straatkant eerder hoog en open, achteraan laag en intiem. De bekisting van ruwe planken en de tand des tijds geven de betonconstructie een bijzondere patine. Centraal onder die constructie staat de projectieruimte die in Podia als berging dienst deed. Daarachter werd een bar ingericht. Achter het cinemabalkon vinden we een hoge vierkante witte zaal, de ‘white box’, met daarachter een groot podium.”

De toegang tot deze zaal? “Die bevindt zich achteraan het tweede gebouw en is te bereiken via de oprit”, verklaart Stefanie. “En vooraan wordt het tweede pand grondig onder handen genomen. Het was een café in een uitdagende stijl van de jaren 70 met daarboven twee appartementen. De extravagante constructie van de originele trapgevel wordt weggenomen en wordt hersteld in zijn soberheid.”

In het derde pand was vroeger jeugdhuis ‘Kraak’ gevestigd. Dat gebouw ondergaat de minste veran-



dering. Maar alles bij elkaar een erg ambitieus bouwprogramma. “Naast een mooie nieuwe toonzaal was er ook nood aan kantoren voor de medewerkers. En een apart kantoor voor de zaakvoerders. Ook wilde de bouwheer een materiaalkeuzehoek om een breed scala aan interieurmaterialen te tonen. Dat wordt de nieuwe bestemming van het oude café in het middelste pand, grenzend aan de toonzaal. We ontmantelen alle vroegere ingrepen om het originele karakter van de architectuur te herstellen.”

Passerelle

“We brengen er ook een opslagruimte in onder met de nodige sanitaire voorzieningen en berguimtes. De centrale white box moest wel behouden blijven als een polyvalente ruimte voor tentoonstellingen en evenementen. Ook de bioscoop moest minstens gedeeltelijk bewaard worden als ruimte voor lezingen.”

De basisindeling werd ontwikkeld in nauw overleg met de bouwheren. “De eerste krachtlijnen werden snel duidelijk. Met vooraan een nieuwe toonzaal. Aan de achterzijde van de white box moet het podium plaats maken voor het nieuwe kantoor. De nieuwe werkvloer wordt op het-

zelfde niveau als de andere ruimtes voorzien. Zo is er vooraan en achteraan een direct contact met de white box en met het buitengebied.”

“Door de vrijgekomen hoogte kan boven de kantoorruimte ook een nieuwe verdieping worden aangebracht”, verheldert Bruno. “Die ruimte biedt de nodige uitbreiding aan de centrale white box en is via een passerelle verbonden met de lezingenzaal. Een rechtstreekse trap van de white box naar de nieuwe duplex-verdieping ontsluit de lezingenzaal van de oude betontrappen. Voor een optimale flexibiliteit op lange termijn waarover reeds vele ideeën mogelijkheden bij de opdrachtgevers leven.”

Uniek karakter

“We behouden de huidige inkom naar de zaal achteraan het middelste gebouw. En voorzien in die zone ook een keuken. Voor dagelijks gebruik door medewerkers of om in te zetten tijdens evenementen. We poten er ook nog een berging neer voor de zaal en een vestiaire.”

De open ruimte boven het kantoor krijgt een terras dat aansluit op de grote gevelopening. “Dat ter-



ras zorgt niet alleen voor de nodige structurele verankering van de gevel, maar creëert ook een droge onderdoorgang voor de klanten. Een buitenruimte met een uniek karakter. Die ingreep geeft het oorspronkelijke uitgangspunt van renovatie en herwaardering een heel andere insteek.”

“De duurzame aspecten van het project situeren zich in het maximaal hergebruiken van de bestaande infrastructuur”, kadert Stefanie. “Ook de optimalisering van daglicht was een belangrijke factor. Waar mogelijk worden de bestaande wanden langs binnen geïsoleerd. De nieuwe structuur voor het kantoor en de brede vloerplaat wordt prefab op de werf voorzien in ‘cross laminated timber’ (CLT) Zo vormen hout en beton niet alleen een interessant contrast, maar wordt ook gekozen voor een ecologische oplossing.”

Glasgevel en gaanderij

“De drie oude straatgevels worden zoveel mogelijk terug in hun originele staat gebracht. Maar de grote uitdaging van het project zit achter de voorgevel van de oude bioscoop. Met aan de straatkant de toonzaal op het gelijkvloers. Op de verdieping komt een kantoorruimte. Daarvoor halen we enkele rijen bioscoopstoelen weg.”

“De voorste ruimte onder het betonnen gewelf wordt volledig ontmanteld en opengemaakt. Een uniek decor voor de nieuwe toonzaal. Maar het gesloten karakter van de voorgevel maakte de ruimte zo goed als onbruikbaar. En de originele gevel reconstrueren met twee centrale openingen zou niet het nodige daglicht opleveren. Daarnaast is de zichtbaarheid vanaf de straat zo heel beperkt.”

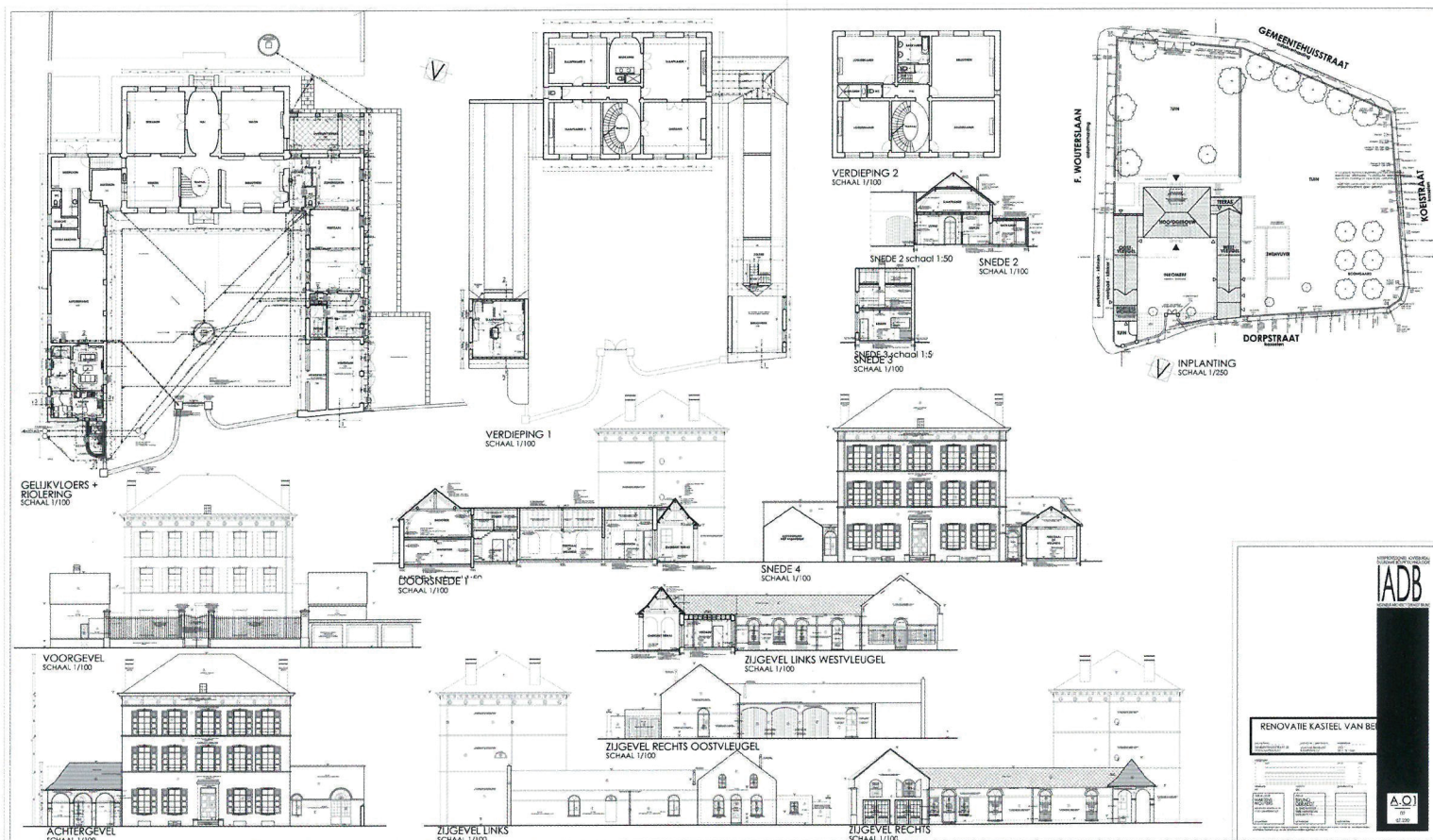
“Om dat allemaal op te lossen kozen we voor een radicaal recept: het volledig wegsnijden van een strook zijgevel met dak net achter de voorgevel. Achter die snede plaatsen we een volledig nieuwe glasgevel. De ruimte tussen beide gevels wordt een gaanderij. Een deel van de publieke ruimte als uitbreiding van de straat. De breedte en oriëntatie van deze strook zorgt voor een optimale toetreding van daglicht tot diep in de ruimte. En op die manier krijgen we ‘a room with a view’: de toonzaal kijkt nu uit op de kerk schuin over het pand. De winkel met vrijstaande façade als eyecatcher vanaf het kerkplein. De toonzaal krijgt nu voldoende zichtbaarheid vanaf de straat. Mensen worden uitgenodigd een kijkje te komen nemen.”

Kasteel van Bellingen

Het 19de-eeuwse Kasteel van Bellingen stond jarenlang te verkommen in het centrum van Kampenhout. Een ingrijpende renovatie toverde dit kasteel om tot een karaktervolle familiewoning. “Heel het domein is geklasseerd”, schetst Bruno het project. “Zowel woning, bijgebouwen en tuin als de tuinmuur zelf. Het is sinds eind 1999 een beschermd stadszicht en monument.”

“Gelijktijdig met die bescherming kreeg het gebouw een renovatie. Zo kreeg het kasteel zijn oorspronkelijke functie als groot herenhuis terug. Dat na jarenlang gebruik als instelling. Die renovatiewerken van de hoofdwooning werden toen onder leiding van architect Bernard de Clerck uitgevoerd.”

“De portierswoning in de oostvleugel werd gerenoveerd en ingericht tot een aparte wooneenheid. Maar ook de westvleugel werd helemaal gerenoveerd en ingericht. Beide vleugels zijn apart toegankelijk. En bieden de mogelijkheid om ze als multifunctionele ruimtes te gebruiken. Die oude zijvleugels werden uitgerust met moderne functies. En we herstelden het dak met gerecupereerd hout. Het hoofdgebouw? Daar



voerden we buitenschilderwerken uit op gescheurde cementpleister met een speciale verftechniek. In de afwerkingslagen brachten we een wapeningsdoek in om scheuren tegen te gaan. We begonnen in 2006 met de restauratie en werkten het project in 2012 af.”

“We stonden ook in voor de verschillende renovatiedossiers en het restauratiedossiers voor het bekomen van subsidies in het kader van onroerend erfgoed. Ook een boeiende uitdaging om de privé-werkwijzen af te stemmen met de eerder formele werkwijzen van administra-

tie. Deze klus heeft ons veel ervaring bijgebracht in dergelijke dossiers.”

Bio-ecologisch verbouwd hotel

In 2012 ontstond nieuw leven in de landelijke gemeente Bever. Het historische pand uit de 18e eeuw, opgenomen als onroerend erfgoed, deed ooit dienst als postkantoor met gelagzaal en daarna als drukkerij. Het gebouw staat letterlijk onder de kerktoeren. Wat een specifieke band schept met de toren. En op die manier een interessant zicht doet ontstaan. De bouwheer had al ervaring met het verbouwen van historische gebouwen. Want een paar honderd

meter verderop vormde hij een oud klooster om tot B&B.

“De bouwheer wilde een vervolg breien aan die activiteit”, legt Bruno uit. “Hij wilde een grotere slaapcapaciteit voor grotere evenementen. En tegelijkertijd een ander overnachtingsconcept. Het idee? Een klein sfeerhotel met restaurantfunctie voor streekgerechten. Op zondag staat ook het terras open voor fietstoerisme. De beste manier om de streek te verkennen.”

Gestript tot op de baksteen

Opnieuw werd nauw met de opdrachtgever samengewerkt. BAST stond in voor het functionele en structurele en bio-ecologisch advies over energie, water en materialen. Johan Vriens stond in voor de interieurinrichting met hetzelfde respect voor mens en milieu. “Die synergie leidde tot een ver doorgedreven bio-ecologisch hotel. De renovatie verliep in respect voor de historische achtergrond van het gebouw. Zo

“Via een geïntegreerde aanpak komen architectuur, stabiliteit, energie en technieken samen. Duurzaamheid gaat om synergie vanaf het ontwerpniveau.”



“Behalve ecologisch materiaalgebruik als FSC-gelabeld hout en bioverven werden ook zonnepanelen gelegd voor een zonneboiler. En wordt regenwater gerecupereerd voor wasmachines en tuin. Net als grijs water voor het spoelen van de toiletten.”

Ook kleinere particuliere opdrachten horen tot de portfolio van BAST architects & engineers.

Zonevreemde woning

De renovatie van Bruno's eigen huis in Schorisse. “Een energetische renovatie met uitbreiding van een zonevreemde eengezinswoning”, vertelt Bruno. “De typologie speelt in op de landelijkheid. Maar met een moderne vertaling ervan. De inplanting is gebaseerd op ‘genius loci’ van de plek: uitzichten over de Vlaamse Ardennen, beschutting tegen wind, de geo-biologie ...”

“De oude L-vorm bleef behouden. Wat zorgt voor een gunstig micro-buitenklimaat. De oude woning werd perfect geïncorporeerd in de nieuwe uitbreiding. Alles conform passiefhuisregels met tal van bouwmethodieken als testcase voor ons kantoor: stro, houtbouw, houten vloer, rooster, balloonframe ... De gevels worden bekleed met thermo-gemodificeerde populier. Het volume uitstekend aan het hoofdvolume kreeg een unieke geweven houtstructuur.”

“Bezoekers maken steeds gewag van een harmonische rustige uitstraling van de leefruimtes. Dit bevestigt alleen maar dat gezondheid en welzijn niet alleen idealisme is, maar dat we die ook in de werkelijkheid kunnen omzetten. En die rust kan ik perfect gebruiken na een intense werkdag waarin we voluit gaan voor onze projecten.” besluit Bruno.

Eéngesinswoning Sint-Idesbald

Dit project is gelegen aan een belangrijk natuurreserveaat en militair domein in de buurt van Nieuwpoort. De opdrachtgever is een welgekende horlogemaker. “Samen met zijn vrouw en twee dochters wilde hij de oude woning, daterend van het begin van de 20e eeuw, omtoveren tot een ecologisch verantwoorde nieuwe leefomgeving. De bestaande achterbouw werd vervangen door een nieuwe vleugel. Ruime ruimtes en veel openheid naar de buitenwereld spelen hier een grote rol. Hun wens was om het dak te laten overkragen aan de noordzijde en een tweede rustige leefruimte te maken in het nieuwe aansluitende gebouw.”

“Om te voldoen aan de stedenbouwkundige regels werd er geopteerd om een isolerende houtskeletwand aan de binnenkant van het hoofdvolume te plaatsen. Hierdoor kon ook de verzakte fundering opgevangen worden via een nieuwe fundering. Aan de voorkant krijgt de be-

blijven de oude lokettenruimte en gelagzaal fungeren als ontvangstplek en lobby.”

“We voerden de volledige renovatie uit van zowel het bestaande woonhuis als de achterliggende gebouwen. Gezien de onbewoonbare toestand en om aan de eisen van een hedendaags zorgverstrekkend bedrijf te beantwoorden. Ook toegankelijkheid en economische rentabiliteit brachten we in rekening. Het gebouw werd gestript tot op de baksteen. Bij de indeling hielden we zoveel mogelijk rekening met bestaande muren en spantconstructies. Wat zorgt voor een interessante wisselwerking tussen nieuwe functies en oude structuren. Vooral de kamers op de oude zolder geven deze bijzondere relatie weer. Elke nis tussen de spantstructuur geeft de kamers diepte en hoogte. Precies ‘Piranesiaanse ruimtes’. In het hoofdgebouw is er naast ontvangstplek en lobby met ontbijthoek ook ruimte voor sanitair en een kantoortje”, gaat Bruno verder. “De trap leidt ons naar zeven kamers. Elk voorzien van sanitair op een sfeervolle manier. De materialen hout en leem zorgen voor een harmonieuze, rustgevende én gezonde beleving. Brandveiligheid creëren met deze materialen was een grote uitdaging. Maar die gingen we niet uit de weg.”

“De binnenkoer tussen woonhuis en de achterliggende bijgebouwen blijft als oorspronkelijke ruimtelijke toestand bewaard. Geen wijzigingen van bestaande bouwvolu-

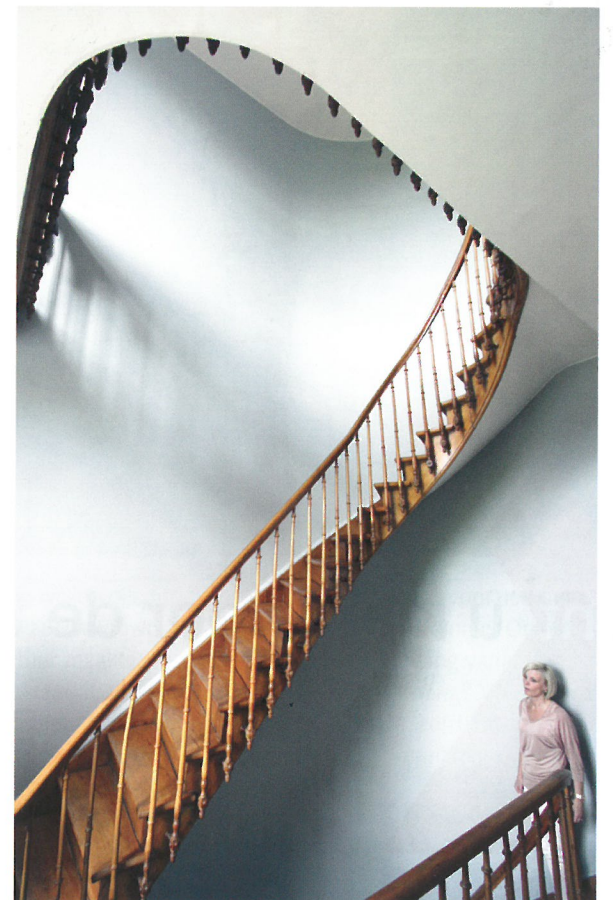
mes, behalve een verlaging van het dak van het keukengedeelte en een verhoging van het dak van het bakhuis. Het verlaagde keukendak maakt de binnenkoer veel opener. En geeft die koer nu een beter zicht op de kerktoeren. Bovendien verlaagden we het muurtje tegenover de kerkingang met 30 cm. Maar door die af te dekken met een pan behoudt die zijn karakter.”

Open houten constructie

“Het verhoogde dak boven het bakhuis doet een overdekte, uitkragende oversteek ontstaan aan de binnenkoer. En maakt de grote blinde muur van de naastgelegen feestzaal minder zichtbaar. Het bakhuis zelf vormt de achtste kamer.”

“De oude schuur achteraan werd omgevormd tot vergaderzaal en eetruimte van het restaurant. Ze biedt direct contact met de zuidelijke tuin. Ook hier bewaarden we de structuur en de ziel van het gebouw.”

“De tuin werd heraangelegd en voorzien van een nieuwe afsluiting aan de straatzijde. Met taxushagen en houten gevel. De bestaande tuin kreeg ook een nieuwe dienstingang om het gesloten karakter van de omgeving open te trekken. Naast deze ingang plantten we ook een recycleerzone en fietsenberging. Dat met een open houten constructie.”



RenoseeC

Met RenoseeC heeft BAST architects & engineers in samenwerking met vzw Domus Mundi een uniek sociaal project lopen. Het concept laat huiseigenaars hun woningen op een betaalbare manier renoveren. Tot een gezonde, energiezuinige en ecologische woning. Hoe? Door groepsaankopen en via advies en begeleiding. BAST realiseert dat collectieve renovatieproject samen met stad Gent, KU Leuven, Vito, buurtorganisaties en aantal bouwkundige partners.

Welke woningen kunnen meedoen? De RenoseeC-actie loopt in Dampoort en het centrum van Sint-Amandsberg centrum. In een aantal straten die binnen een loopafstand van 400 tot 600 m uit elkaar liggen. De straten worden gekozen op basis van de ligging van de deelnemende bewoners. Eigenaars die willen intekenen, nodigen best hun burens uit om ook deel te nemen. Zo verhogen ze hun kansen om mee te doen. De werken starten collectief in de loop van 2016.

De renovatiewerken onderling kunnen heel verschillend zijn. Dak- en waterafvoer, nieuwe ramen en gevels, een oplossing voor vochtige muren, stabiliteitswerken, cv-installatie, riolering, sanitair ... Ook nieuwbouw, vervangbouw of uitbreiding zijn mogelijk. De bedoeling? Een veilige, kwalitatieve en gezonde woning die voldoet aan de voorschriften van de Vlaamse Wooncode. Via de online tool van 'Gent Klimaatstad' ziet de eigenaar vooraf hoe energiezuinig zijn huis is. En krijgt die een kant-en-klaar stappenplan met winstberekening. De RenoseeC-ingrepen beantwoorden steeds aan de doelstellingen van Gent Klimaatstad. Participanten krijgen zo een comfortabel, energiezuinig huis. En een lagere energiefactuur. Besparen voor het leven dus. RenoseeC streeft ernaar de bestaande woonkosten voor eigenaar-bewoners of huur-

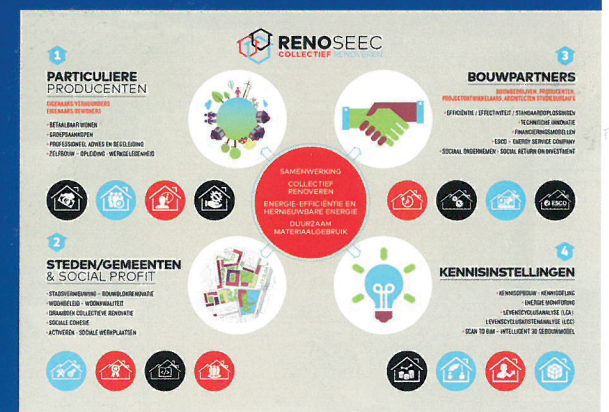
ders na renovatie gelijk te houden. En zoekt daarbij naar de meest geschikte financiële oplossing. Hun wensen worden afgestemd op hun beschikbare budget of terugbetalingscapaciteit.

De RenoseeC-actie adviseert de deelnemers in verband met de Vlaamse energiepremies, de extra energiepremies van de Stad Gent, de energieleeningen en andere oplossingen.

Met bouwadvies op maat leggen consumenten hun verlanglijstje naast hun concreet project. Een onafhankelijke expert bekijkt samen met hen het totaalplaatje en geeft advies over de mogelijkheden volgens budget. Omdat elk huis anders is, komen de adviseurs ook bij de mensen thuis. Na de renovatie komt RenoseeC nog eens langs voor de energiemonitoring. Om te zien of de berekende besparing overeenkomt met de werkelijkheid.

RenoseeC biedt ook renovatiebegeleiding aan. Ze vragen offertes op, begeleiden de klant bij energiezuinige renovatiekeuzes en volgen de werken op.

www.renoseec.com



staande gecementeerde façade een kleurtje. En aan de achterzijde wordt het thermisch verduurzaamde hout gebruikt als gevelmateriaal.”

“Functionaliteit en de eisen van de klant? Die werden vertaald in een vormtaal die tegelijk esthetisch is en respect heeft voor de bestaande context. Er werd gekozen voor een natuurlijke zuivering van de huis-houdelijke afvalwaters, zonder de vernietiging van organismen. Een procedé inzetbaar voor verschillende systeemcombinaties. We plantten speciaal uitgezochte macrofyten in vlakke bekkens met meervoudige fil-

teropbouw. De symbiose uit planten, biologische velden en micro-organismen scheppen reiniging.”

Bio-ecologische verbouwing Oostwinkel

Deze eengezinswoning werd volledig op bio-ecologische wijze verbouwd. “Een lichte staalstructuur maakte een opening in het bestaande volume”, illustreert Stefanie. “Die sluit op die manier perfect aan bij het nieuwe woonvolume. We bewaarden zoveel mogelijk de bestaande roosteringen bij de restauratie. Wat zorgt voor een karaktervol element

in de leefruimte. De bestaande wanden werden aan de binnenzijde geïsoleerd. Deels met kalkhennep en deels met cellulose ingeblazen in een houten structuur. De vloer kreeg een isolatie uit ‘technopor’ en een gietvloer. De kelder werd voorzien buiten het beschermd volume. Onder het terras, met toegang vanaf de keuken. De verwarming? Via een massakachel in de leefruimte. En er werd een ‘C+ ventilatiesysteem’ geplaatst.”

www.bast.coop